

Учет НДС на платформе Microsoft Dynamics AX

Обзор функциональности

Компания «ЭнТехЭко»

www.entecheco.com

Модуль «Учет НДС» предназначен для настройки и учета НДС в коммерческой деятельности предприятия. Он позволяет установить параметры работы с налогом (периоды сопоставления, группы счетов, налоговые органы и т.д.), автоматически и вручную формировать налоговые накладные по заказам на покупку и продажу, по полученной и выданной предоплате, по кассе, распределять полученные накладные и формировать отчеты. Также с помощью этой программы можно экспортировать накладные в xml-файл, чтобы передать их в любую другую систему учета.

Работа с модулем начинается с настройки параметров (обычно это делает администратор системы). Форма «Налоговый орган» содержит список налоговых инспекций, в которые предприятие подаёт налоговую отчётность, в форме «Группы счетов» вы можете указать бухгалтерские счета, которые будут служить для учета входящего и исходящего НДС.

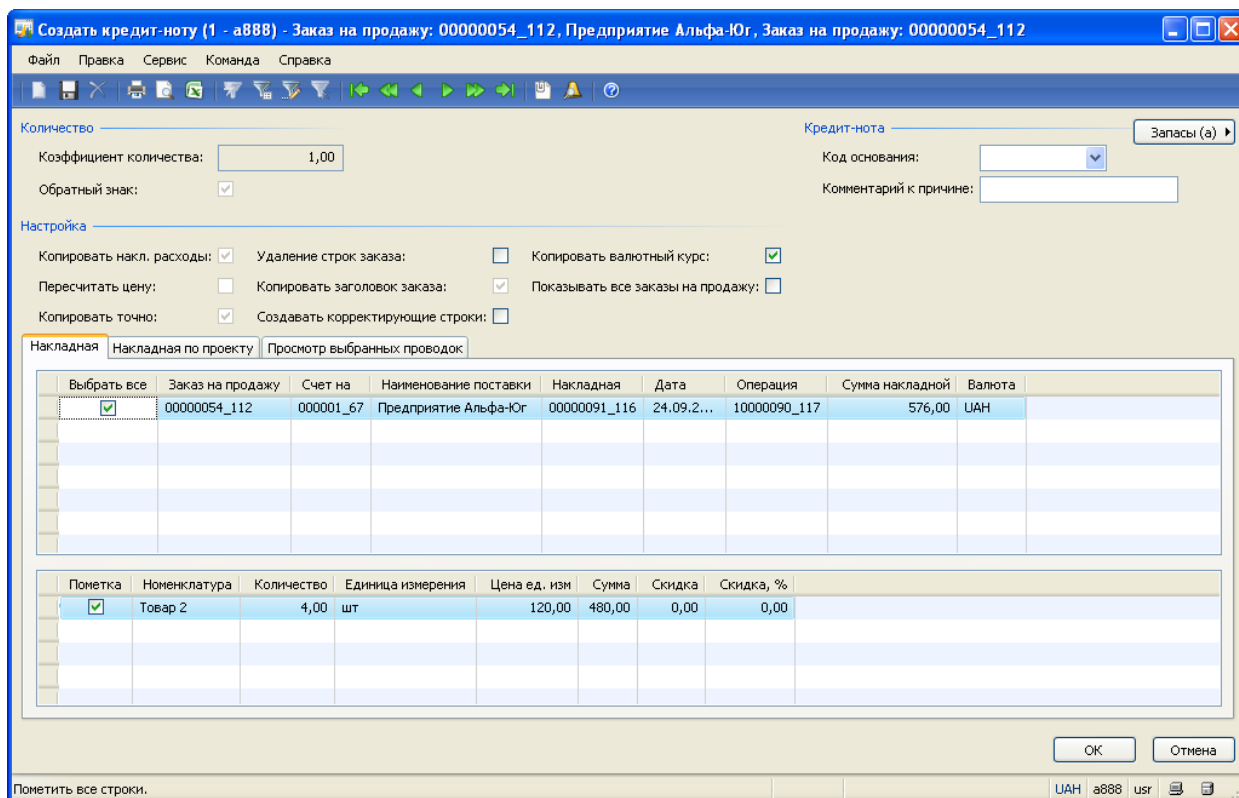
Группа разности ГК	Описание	Исходящий налог	Корр. счет уплаты	Входящий налог	Сопоставление счета
6431	Исходящий НДС по счёту 6431	6431			6411
6432	Исходящий НДС по счёту 6432	6432			6411
6433	Исходящий НДС по счёту 6433	6433	7011		6411
6441	Входящий НДС по счёту 6441			6441	6411
6442	Входящий НДС по счёту 6442			6442	6411
6443	Входящий НДС по счёту 6443			6443	6411

Отдельно нужно указать периоды сопоставления налогов, налоговые коды (код определяет процент и тип НДС, раздел налоговой декларации по НДС), ставку НДС в разрезе временных интервалов, коды налогового освобождения (список статей налогового кодекса, на основании которых те или иные операции освобождаются от уплаты НДС). Эти и другие параметры нужны для корректной обработки данных модулем.

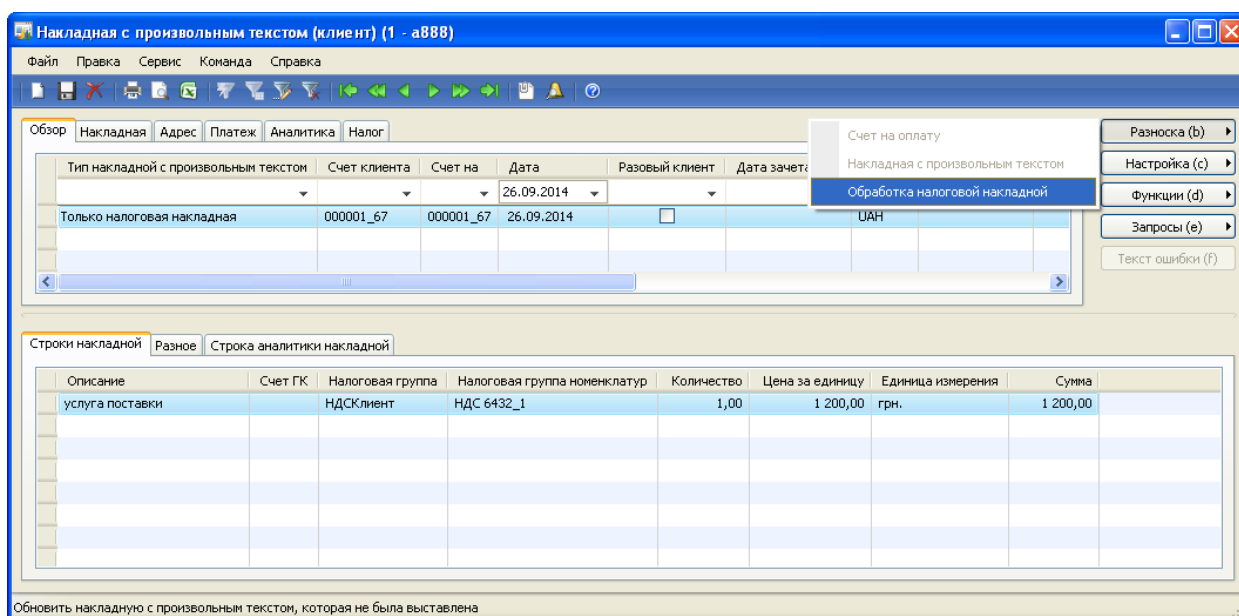
Налоговая накладная по заказу на продажу автоматически формируется в модуле «Расчеты с клиентами».

В накладную	Заказ на продажу	Дата	Накладная	Сумма накладной	1-е Основание	1-е НДС	Валюта	Операция	Вид деятельности	Владе
<input checked="" type="checkbox"/>	00000054_112	24.09.2...	00000091_116	576,00	0,00	0,00	UAH	10000090_117	Основной	

Налоговая накладная и проводки по ней формируются в результате разности налоговой накладной на основании разнесенной накладной по заказу на продажу. Основанием для разности является накладная по заказу на продажу, поэтому документ может быть разнесен даже в том случае, когда есть накладная, а заказ на продажу, по которому она создана, удалён. Чтобы внести изменения в налоговую накладную по заказу на продажу, которая уже была разнесена, создают корректировочную накладную. Если же продажу отменили или документ был создан по ошибке, создание налоговой накладной можно отменить с помощью кредит-ноты.



Чтобы вручную создать налоговую накладную по продажам, не связанную с каким-либо первичным документом, используют форму «Накладная с произвольным текстом (клиент)». Редактируют ее так же, как и документ, созданный автоматически.



Данные журнала выданных клиентам налоговых накладных можно экспортировать в отдельный xml-файл для последующей передачи в другие системы учета (например, в М.Е.Дос). Для этого нужно указать в отдельной форме параметры экспорта – дату формирования и состояние отчета, тип периода и т.д.

Механизм работы с остальными видами документов аналогичен. Так налоговая накладная на покупку и проводки по ней формируются автоматически в результате разноски налоговой накладной на основании разнесенной накладной по заказу на покупку. Основанием для разноски налоговой накладной является накладная по заказу на покупку, поэтому документ может быть разнесен даже в том случае, когда есть накладная, а заказ на покупку, по которому она создана, удалён.

В накладную	Заказ на покупку	Накладная	Дата	Сумма накладной	Операция
☑	00000066_130	25	29.09.2...	72 000,00	110000130_127

Чтобы вручную создать налоговую накладную по покупкам, не связанную с каким-либо первичным документом, используют форму «Накладная с произвольным текстом (поставщик)». Редактируют ее так же, как и документ, созданный автоматически.

При разноске накладной по заказу на покупку, журнала платежей клиентов, приходного кассового ордера, накладной по заказу на продажу, журнала платежей поставщикам формируются налоговые проводки, на основании которых выполняется расчет суммы НДС по первому событию и формирование проводок первого события. Для расчета суммы НДС и формирования проводок первого события необходимо выполнить периодическую операцию «Расчет первого события» - введите основные параметры операции: расчетный период (месяц), дату начала и окончания периода, тип и счет контрагента, группу договоров (или номер конкретного договора), счет на оплату. После подтверждения операции откроется форма с проводками первого события.

Основанием для налоговой накладной по выданной или полученной предоплате является разнесенная строка в журнале платежей поставщикам в форме «Операция журнала». Основанием для налоговой накладной по кассе является разнесенный приходный кассовый ордер в форме «Операция журнала».

Для распределения полученных налоговых накладных необходимо проверить их вид: только если выбранным записям соответствует значение параметра «ПНПР» или «ПНЕР», вы сможете выполнить эту операцию. Коэффициент распределения указывает администратор системы в разрезе периода. Проводки распределения не разносятся автоматически в момент разноски накладной или в момент изменения её вида. Вы можете сторнировать проводки распределения или изменить статус накладной на нераспределённый для этого нужно выделить накладную в форме «Журнал налоговых накладных» и выбрать соответствующую команду на панели инструментов.

Также модуль позволяет формировать и выводить на печать налоговые накладные и приложения к ним, а также реестр выданных и полученных налоговых накладных.