

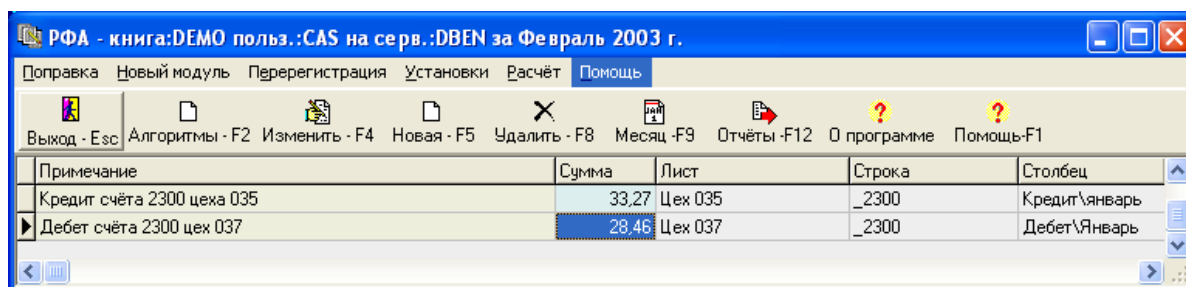
Расширенный финансовый анализ на предприятии в системе «Финансовая коллекция»

Обзор функциональности

Компания «ЭнТехЭко»

www.entecheco.com

Программный модуль «Расширенный финансовый анализ» предназначен для автоматизации создания и расчёта необходимых на предприятии отчётных форм и анализа полученных финансовых результатов, а также для формирования финансовых проводок по заданным правилам (закрытия счетов).



The screenshot shows a window titled 'РФА - книга:DEMO польз.:CAS на серв.:DBEN за Февраль 2003 г.'. The interface includes a menu bar with options like 'Поправка', 'Новый модуль', 'Перерегистрация', 'Установки', 'Расчёт', and 'Помощь'. Below the menu is a toolbar with icons and keyboard shortcuts. The main area displays a table with the following data:

Примечание	Сумма	Лист	Строка	Столбец
Кредит счёта 2300 цеха 035	33,27	Цех 035	_2300	Кредит\Январь
Дебет счёта 2300 цех 037	28,46	Цех 037	_2300	Дебет\Январь

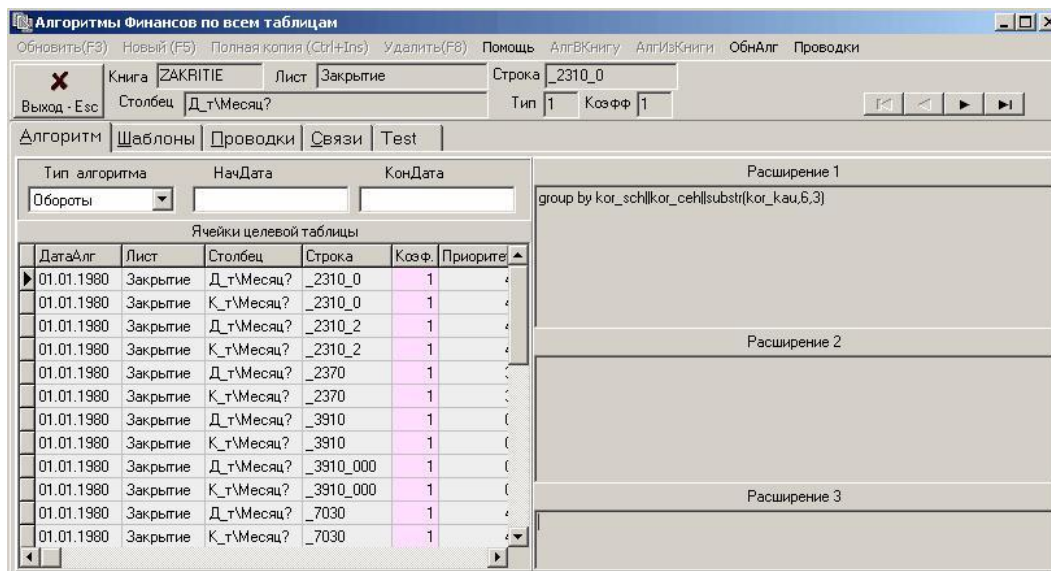
Программный модуль «Расширенный финансовый анализ» реализован в виде взаимосвязи главного модуля программы и Excel-файлов, которые являются набором отчётных форм. С его помощью можно создавать любые отчёты, данные которых основаны на данных программы «Финансовые операции» (на бухгалтерских проводках), по которым автоматически выполняются расчёты. Исходными данными программы являются проводки программы «Финансовые операции», по которым автоматически выполняется формирование табличных форм.

Основными из используемых отчётных форм являются:

- Расчёт себестоимости продукции;
- Декларация о прибыли предприятия;
- Доходы и расходы;
- Накопительные ведомости по учёту валовых доходов и расходов;
- Отчёт об основных показателях деятельности предприятия (Форма 1);
- Отчёт о финансовых результатах (Форма 2);
- Отчёт о движении денежных средств (Форма 3);
- Отчёт о собственном капитале (Форма 4);
- Примечания к годовой финансовой отчётности (Форма 5);
- Отчёт о лицензированной деятельности субъектов предпринимательской деятельности (Форма 6 НКРЕ);
- Журнал 6;
- Свод затрат;
- Капитальные ремонты;
- Данные об арендуемых помещениях;

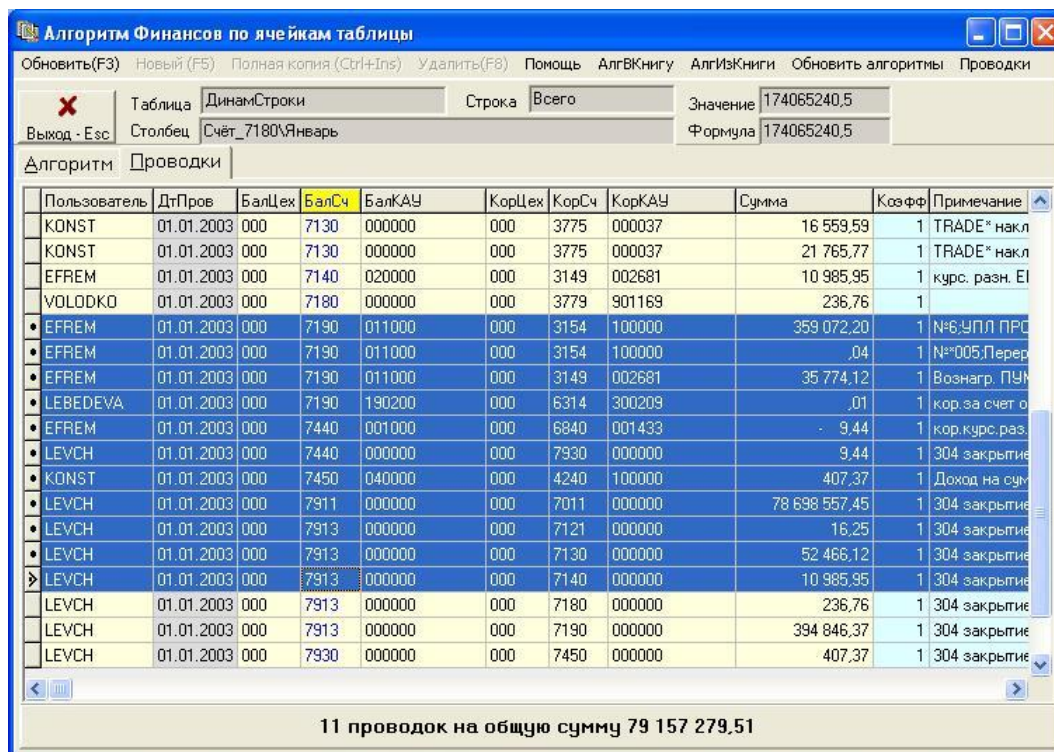
Также с помощью модуля можно формировать финансовые проводки на основе других проводок по заданным правилам. Примером использования данной функции может служить модуль «Закрытие счетов». Пользователю предоставляется возможность пополнять базу табличных форм новыми таблицами.

Передача данных в программе осуществляется в соответствии с правилами передачи или алгоритмами, заданными пользователем. Данные передаются в ячейки отчётной формы (книги, Excel-файла) из базы финансовых проводок программного модуля «Финансовые операции». Алгоритмы выполняют роль фильтра, который формирует набор проводок, определяет сумму этих проводок и вводит её в заданные ячейки. Существует возможность извлекать данные любого формата из любых схем базы данных, доступных пользователю (в случае применения специального расширенного алгоритма). Настройку алгоритмов выполняет пользователь, обладающий соответствующими привилегиями.



Для формирования сложных алгоритмов существует 3 поля расширений. Они используются для формирования динамических алгоритмов, а также для расширенных алгоритмов. Расширение алгоритмов извлекает данные произвольного формата из произвольных таблиц произвольных схем базы данных, доступных пользователю.

Анализировать данные, сформированные по заданному алгоритму, можно с помощью закладки "Проводки" окна "Алгоритмы финансов по всем таблицам" или "Алгоритмы финансов по ячейкам таблицы".



Модуль позволяет копировать алгоритмы целыми листами или фрагментами с последующей контекстной заменой части алгоритма - для этого нужно обратиться к пункту меню «АлгВКнигу». При этом все алгоритмы передадутся в книгу, здесь алгоритмы можно копировать с листа на лист средствами редактора MS Excel.

Передача проводок в программу «Финансовые операции» может осуществляться с листов, соответствующих требованиям к листам, передающим проводки. Пачка проводок

передаётся в случае отсутствия ошибок, иначе выводится сообщение об ошибке - это может быть неправильная длина КАУ, отсутствующий счёт, запрет на передачу проводок в «Финансовых операциях» и т.д.

Для передачи данных из модуля "РФА" в таблицу редактора MS Excel необходимо создать файл - книгу, в которой будут находиться отчёты. Далее в соответствии с планом создается новая отчётная форма.

В процессе формирования отчетов можно задавать отчётный период формы - месяц, квартал или год. По умолчанию используется месяц, т.е. при выполнении импорта из модуля «Финансовые операции» книги или листа импортируется текущий месяц.

Программа «Расширенный финансовый анализ» для формирования отчётов использует табличный редактор MS Excel. Это позволяет использовать гибкую систему работы с информацией, которая передается из базы данных. Стандартная отчётная форма или лист книги представляет собой таблицу. В строках задаются различные показатели, а в столбцах содержатся периоды (месяцы и накопительные периоды).

Для удобства создания таблиц-отчётов и работы с ними в стандартное меню редактора MS Excel добавлены дополнительные разделы меню пользователя. Они находятся справа от стандартных пунктов меню MS Excel. Эти дополнительные пункты меню запускают встроенные макросы программы (такие, например, как именование колонок, скрытие и открытие периодов и др.).